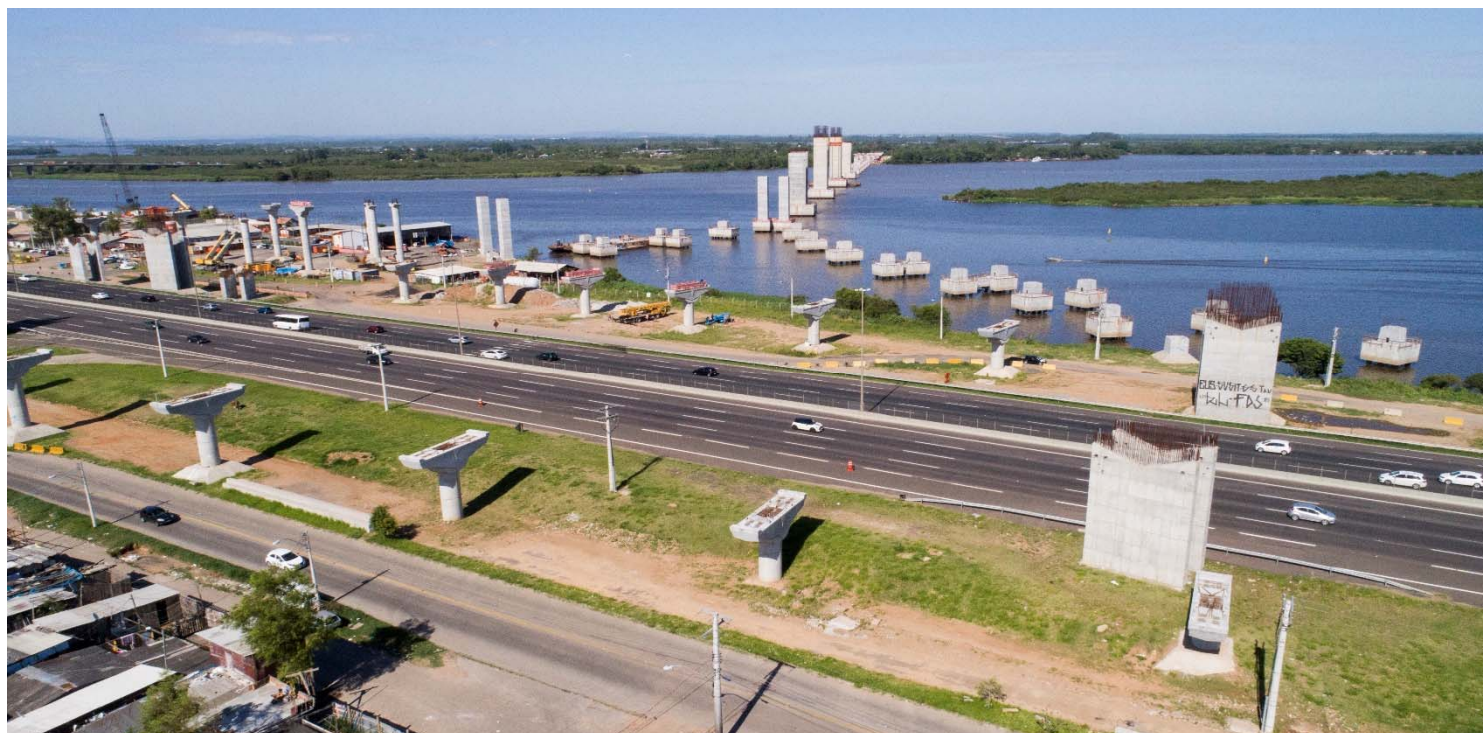


INFORME



Ano 5 – edição 41 – janeiro de 2018

CONSÓRCIO PONTE DO GUAÍBA INTENSIFICA O RITMO DAS OBRAS DA NOVA TRAVESSIA



Com mais de 55% dos serviços concluídos, após o recesso de final de ano, as obras da Nova Ponte do Guaíba foram retomadas com aumento expressivo no ritmo dos trabalhos.

Pag. 02



Gestão Ambiental: Programa de Supressão da Vegetação

Pag. 03



Saiba mais sobre o website do Consórcio Ponte do Guaíba

Pag. 04



SUPRESSÃO DA VEGETAÇÃO



Equipe de meio ambiente sinalizando árvore imune ao corte, corticeira-do-banhado



Equipe realizando supressão na margem da BR-290



Equipe de meio ambiente no resgate de gambá-de-orelha-branca

A supressão vegetal, na faixa de domínio da Rodovia BR-290/116, trecho leste da Ilha das Flores, teve início no dia 11 de janeiro.

O Programa de supressão vegetal interage com outros programas descritos no PBA e várias ações foram tomadas antes do início das atividades. Entre elas, o treinamento das equipes envolvidas na supressão da vegetação e a orientação aos moradores lindeiros, com apoio das equipes social e de educação ambiental. Na ocasião, foi distribuído aos moradores um comunicado indicando o bloqueio do acesso à Rua do Pescador. Paralelamente, a equipe de segurança do trabalho atuou na implantação de sinalização de obras e desvios de fluxo na região.

As áreas indicadas para a supressão foram demarcadas pelas equipes de topografia. Com isso, a retirada da vegetação deve ocorrer exclusivamente nos locais necessários, respeitando os limites da faixa de domínio.

Também foram sinalizadas as árvores imunes ao corte, para posteriormente serem transplantadas para áreas previamente definidas. No novo local, elas serão monitoradas quanto à sua adaptação e o sucesso após o procedimento. Alguns indivíduos arbóreos já foram transplantados.

A equipe de supervisão ambiental acompanha diariamente todas as atividades e realiza a contagem da vegetação a ser suprimida. Também monitora o corte das árvores, o empilhamento e a quantificação do resíduo lenhoso gerado.

Os biólogos do empreendimento vistoriam periodicamente a área para verificar a existência de animais silvestres. Constatando a presença de algum indivíduo, o animal que não for afugentado no processo normal é resgatado e realocado em lugar seguro, fora das áreas atingidas.

Desta forma, o processo de interação entre os Programas Ambientais se faz constante e garante a harmonia com o meio ambiente e comunidades beneficiadas pelo empreendimento.



WEBSITE DO CONSÓRCIO PONTE DO GUAÍBA



Página inicial do site do Consórcio Ponte do Guaíba

O Programa de Comunicação Social (PCS) do Consórcio Ponte do Guaíba visa promover meios adequados e relevantes de comunicação e interação social. O objetivo é estabelecer diálogos construtivos e entendimento entre os públicos afetados direta e indiretamente pela construção da ponte e os responsáveis pelo empreendimento.

Um dos principais instrumentos utilizados para a disseminação das informações do PCS é o website do Consórcio. Esta ferramenta possibilita uma comunicação sem ruídos e possui características imprescindíveis, tais como: interatividade, multimídia, informação atualizada da obra e acessibilidade.

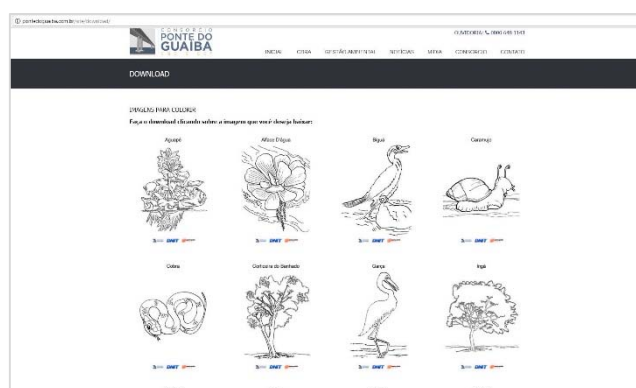
O site www.pontedoguaiba.com.br dispõe de diferentes recursos que servem de ligação entre a população e o empreendimento. No link "Fale Conosco", a comunidade pode tirar dúvidas, fazer críticas, elogios ou dar sugestões. Também são disponibilizados vídeos, álbum de fotos do empreendimento e downloads de desenhos para colorir, que podem ser impressos e utilizados nos processos de educação infantil.

Ainda para garantir precisão e clareza da informação, o link "Notícias" posta regularmente matérias relacionadas ao andamento das obras e execução dos programas socioambientais.

Desde a implantação, em abril de 2015, o site teve 24.931 visitantes únicos, totalizando 41.097 acessos.



Página de notícias do website



Aspecto da página de downloads

